



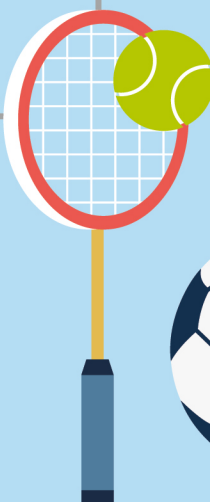
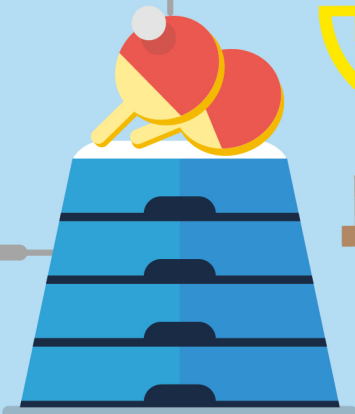
2023
학년도



체육특기자



대학입시
핵심가이드



너의 체육 특기를 '대입'해 봐!

체육특기자 대입제도

1

사전 스카우트 전면 금지

2

체육특기자 지원서 1인 1매 폐지
수시 지원 최대 6회까지 가능

3

학생부 반영 의무화

4

모집 인원, 방법, 평가기준 공개 의무화

5

- 체육특기자 대입전형요강 발간(2013~)
- 체육특기자 대입설명회 개최(2016~)
- 체육특기자 대입포털 운영(2017~)

KUSF가 공정하고 투명한

체육특기자 입시 문화를 만들어 나가겠습니다

공정하고

투명하게

2023학년도 체육특기자 대학입시 핵심가이드



PART. 1 대입정책·제도편

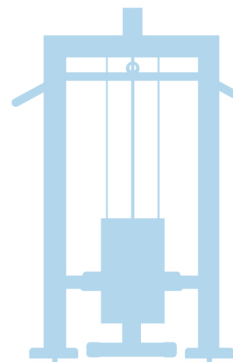


체육특기자 특별전형	02
체육특기자 대입 정책 변화	04
체육특기자 대입전형 수립 과정	06
2023학년도 체육특기자 대입 정책 현황	08
2023학년도 체육특기자 대학입학전형 기본사항	09

PART. 2 실전편

2023학년도 체육특기자 대입 준비사항	10
체육특기자 대학입시 용어 정리	11
체육특기자 대학입시 전형요강 활용법	13
체육특기자대입포털 활용법	16
체육특기자 사전 스카우트 & 리크루팅	18
체육특기자 대입 Q&A	20

한국대학스포츠협의회(KUSF)소개



체육특기자 특별전형



체육특기자란?

체육 분야에 특별한 자질이 있는
초·중·고·대학 학생선수를 의미하며,
통상적으로 체육 분야의 특기를 활용해
상급 학교에 진학한 학생선수를 지칭함



학생선수란?

학교운동부에 소속되어 운동하는 학생이나,
국민체육진흥법 제33조, 제34조에 따른 체육단체에 등록되어
선수로 활동하는 학생을 지칭함

체육특기자 특별전형

체육특기자 특별전형의 정의

고등교육법 제34조에 따른 “정원 내 특별전형”에 해당하는 전형으로
지원자격 또는 전형 요소에 체육 관련 경기·대회 참여 경력이나
자격·성적·입(수)상 실적을 요구/활용하는 전형

* 즉, 체육 분야에 특기를 가진 학생선수가 대학 진학 시,
경기 실적을 반영하는 대학의 전형을 통해 대학에 입학하는 모든 전형을 의미함

※ 한국대학교육협의회「2023학년도 대학 입학 전형 기본사항」

대학은 체육특기자 특별전형을 시행할 경우, 사회통념적 가치기준에 적합한
합리적인 기준 및 방법에 따라 공정한 경쟁에 의하여 공개적으로 시행해야 함

- ▶ 대학 내 「대학입학전형관리위원회」에서 체육특기자 특별 전형의 취지에 맞는
합리적이고 공정한 자격기준 및 전형방법을 설정함
- ▶ ‘사전 스카우트’, ‘끼워 넣기’ 등의 불법·부정한 방법으로 학생을 선발할 수 없음

너의 체육 특기를 '대입'해 봐, 체육특기자 대입제도! 체육특기자 대입제도의 과거와 현재

김특기 기자

입력 2022. 07. 29. 20:23



사전 스카우트 전면 금지, 체육특기자 수시지원 최대 6회까지 가능.

학생부 반영 의무화, 모집인원, 평가기준 공개 의무화 등 달라진 체육특기자 대입제도 개선사항 개봉박두!



사진 출처 : 체육특기자 대입제도 및 포털 홍보포스터

한국대학스포츠협의회(회장 정진택, 이하 KUSF)가 'KUSF 체육특기자 대입제도 개선 홍보 포스터'를 제작했다.

KUSF는 체육특기자 전형으로 대입을 준비하는 학생선수, 학부모, 현장 지도자 등 관계자뿐만 아니라 많은 이들이 체육특기자 사전 스카우트 금지, 체육특기자 대입 학생부 반영 등 체육특기자 대입에 대한 올바른 정보를 알 수 있도록 홍보물을 기획, 제작했다.

체육특기자 대입제도가 어떻게 개선되고 변화되었는지 확인해보자! 더불어, KUSF는 전국 대학의 체육특기자 입시 정보를 총 집합한 체육특기자대입포털(2017~)을 운영함으로써 대학, 종목, 전형, 인정대회 기반으로 다양한 검색 서비스를 제공하고 있다. 뿐만 아니라 대입포털에서는 체육특기자 대입설명회(2016~) 참가신청, 체육특기자 대입전형요강(2013~), 체육특기자 인식 통계 등 다양한 정보를 접할 수 있다.

체육특기자 대입정책 변화

제도 변화 과정

1972-
1973

체육특기자 제도 신설

- 1972년 : 중·고등학교 체육특기자 무시험 특별전형 제도 신설
- 1973년 : 대학입학 체육특기자 특별전형 제도 도입

KUSF가 걸어온 길



2015

2016

교육부, 정유라
특혜 의혹
감사결과 발표
(2016.11.18.)

체육특기자
대입설명회 개최
(2016년도~)

체육특기자
경기실적증명서
개선(안) 도출

2017

교육부, 학습권 보장을 위한
체육특기자 제도 개선 방안 발표
(2017.4.10.)

체육특기자대입포털
구축 및 운영

2018

체육특기자대입포털
네이버 검색 서비스 제공

NAVER

사전 예방 조치	사후 제재 조치
1. 입학 전형 과정 평가 객관성 강화	1. 대학교 운동부의 대회 출전 금지
2. 경기실적증명서 발급 개선	2. 입학 비리 연루 시, 영구제명 * '원스트라이크 아웃' 적용
3. 경기 동영상 제공, 평가 공정성 강화	3. 입학 비리 연루 대학교 모집 금지 및 지원 예산 삭감
4. 학교 내 운동부 비리 발생시, 종목 단체에 통보 의무화	
5. 지도자·학생선수·학부모 인식 개선	

체육특기자 입학비리 근절 특별전담팀

- 교육부, 문체부, 대학교육협의회,
대한체육회, 경찰청 등으로 구성된
종합 대책 발표



1979-2000

(1998.10.)교육과학기술부
“체육특기자 입시 부정 방지 대책”

체육특기자 사전 스카우트 전면 금지

- 대학감독의 학생 선발권 박탈
- 대학감독을 제외한 대학별 체육특기자 선발위원회 구성
- 체육특기자 입학전형 대학 자율화
- 체육특기자 입시부정 방지 대책 발표

(1999.12.)교육과학기술부
“예체능계 입시부정 방지 대책”

- 체육특기자 입시 공개선발 강조
- 체육특기자 입시부정 엄정 조치

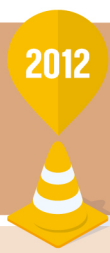
체육특기자 동일계열 입학만 허용(2000학년도)

- 타계열 입학 및 전과 금지



2013

체육특기자
대입전형요강 발간
(2013~ 현재)



2012

(2012.5.)대학스포츠
정상화를 위한 성명서

- 체육특기자 금전 스카우트 근절
- 체육특기자 지원서 1인 1매 발급 중단 촉구



2010

한국대학스포츠협의회
(KUSF)설립

(2013.8.)대교협, 2014학년도
대입입학전형기본사항 발표
체육특기자 지원서 1인 1매 제도 폐지
• 대학지원 기회가 1회 → 최대 6회까지 가능해짐



(2010.8.)교육과학기술부
“학교운동부 비리 방지 대책”
**체육특기자 입시비리
근절 및 부정행위 징계 강화**



2019

**2020학년도 체육특기자
제도 개선 방안 시행**

- 체육특기자가 초·중·고·대학까지
운동과 공부를 병행할 수 있도록 종합 지원
- 체육특기자 부정 입학 근절

- ✓ 대입 전형 학생부 반영 의무화
- ✓ 대입 전형 투명성 제고
- ✓ 대학 책무성 강화



2021

(2021.2.)문체부와 교육부,
‘학교운동부 폭력 근절 및 스포츠
인권보호 체계 개선 방안’ 발표

- 대입특기자 전형시 고등학교선수의 학교폭력 조치사항이
포함된 학생부 반영을 의무화하고 특기자선발에 참고



**체육특기자 대입 전형요소별
반영비율 가이드라인 도출,
회원대학에 권고**

• 체육특기자 대입 전형요소별
반영비율 가이드라인 권고(안)

KUSF 가이드라인 권고(2022.2.4)

체육특기자 선발 시 성적 및 출신의 실질반영 비율이
최소 30% 이상, 단계별 전형의 경우 1단계 반영

※ 실질반영 비율 : 평가요소 최저등급에 기본점수를 부여하지 않음

예) 총점 100점 만점 기준 학생부 반영비율이 30%인 경우
학생부 평가 요소 점수가 총 30점이 반영되어야 함



체육특기자 대입전형 수립 과정

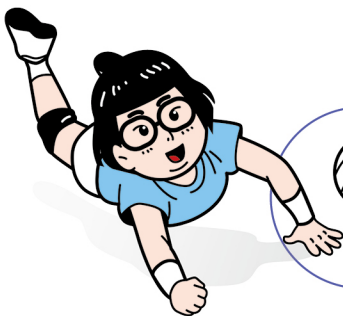
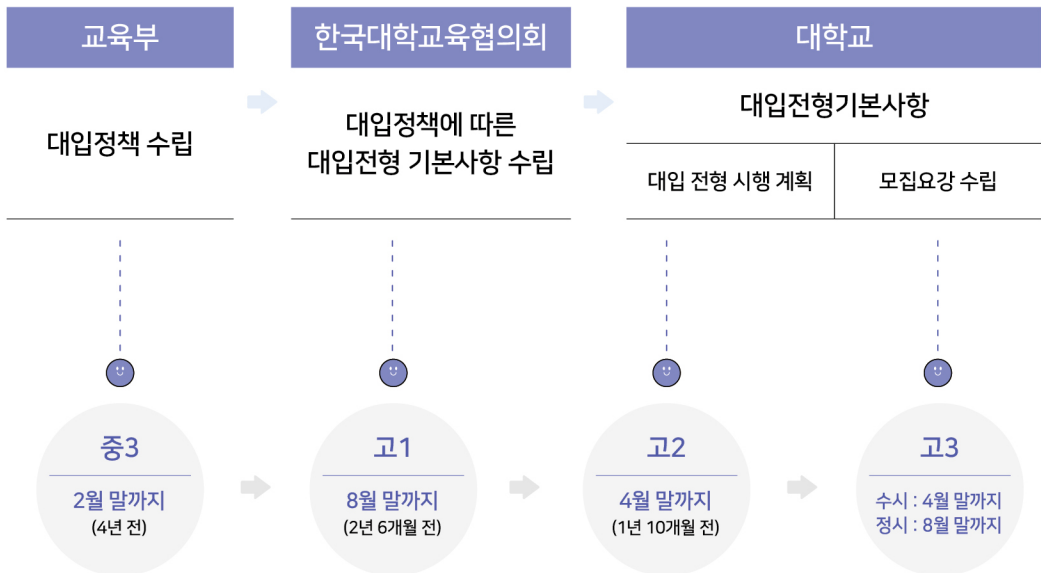
대학입학전형 구분

일반전형

특별전형

체육특기자
특별전형

대학입학전형 수립 과정



대학입학전형위원회

< 대학입학전형실무위원회 >



체육특기자 특별전형 수립 과정 대학교



TIP



대학입시 정보가 궁금할 땐
한국대학교육협의회 대입정보포털 어디가

<http://www.adiga.kr>


체육특기자 대학입시 정보가 궁금할 땐
KUSF 체육특기자대입포털

<http://info.kusf.or.kr>


2023학년도 체육특기자 대입 정책 현황



2023학년도 체육특기자 대입제도 세부내용

대입전형 학생부 반영 의무화

- 체육특기자 전형요소에 **학생부 교과성적, 출석 반영 의무화**

대입전형 투명성 제고

- 체육특기자 전형 내 모집인원 명시(단체 포지션별/개인 종목별 모집인원 명시)
- 체육특기자 전형의 **면접, 실기 시 외부위원 1/3 이상 의무화**
- 체육특기자 **경기실적증명서 개선** - 단체종목 개인경기실적 발급 종목 확대

대학 책무성 강화

- 체육특기자 전형자료 보존 기간을 기존 4년에서 10년으로 확대
- 체육특기자 **입시 관련 위반 사항 발생 시, 모집 정지 및 재정지원사업 반영 등 엄정 조치**

체육특기자 학생기록부 반영 의무화 (2020학년도부터 적용함)

학생기록부는 **교과성적 + 비교과 성적**을 의미함

교과 과목별 성적 **비교과** 출석, 봉사활동, 수상실적 등

* 이 중에서 **교과성적 및 출석 반영은 필수**이며,
반영비율은 대학 자율이므로 대학별 모집요강을 참고 바랍니다.

체육특기자 특별전형

* 본 자료는 한국대학교육협의회 '2023학년도 대학입학전형기본사항(개정)' 내용으로 일반사항, 자격기준과 전형방법을 활용하였습니다.

일반 사항

- ▶ 대학은 체육특기자 특별전형을 시행할 경우, 사회통념적 가치기준에 적합한 합리적인 기준 및 방법에 따라 공정한 경쟁에 의하여 공개적으로 시행하여야 함
 - 대학 내 대학입학전형관리위원회에서 체육특기자 특별전형의 취지에 맞는 합리적이고 공정한 자격기준 및 전형방법을 설정함
 - '사전 스카우트', '끼워 넣기' 등의 불법·부정한 방법으로 학생을 선발할 수 없음
- ▶ 대학은 지원자격 및 선발방법을 합리적으로 설정하여 모집요강에 전형요소별 세부 심사기준을 공개하여야 하며, 대학입학전형기본사항에 제시된 전형일정을 준수하는 등 공정하고 투명하게 체육특지자를 선발하여야 함
- ▶ 대학은 체육특기자 특별전형을 시행함에 있어, 지원자로부터 균등한 기회를 저해하는 서류*를 요구하거나 평가에 반영할 수 없으며, 우수학생 선발을 위한 장학금 등 특전을 사전에 명확하게 안내하여 학생 개개인이 대학 및 모집단위를 충분히 비교하여 선택할 수 있도록 함.

* 예 : 학생 본인의 지원 의사, 학부모의 확인, 학교장의 추천, 진학하고자 하는 대학 대표자의 승낙 의사 등 사전 스카우트·끼워 넣기 등 부정입학에 활용될 수 있는 지원 서류를 지칭

2023학년도 체육특기자 대학입학전형 기본사항



자격 기준

- ▶ 각 종목별 특수성을 고려한 차별적 지원자격 기준을 권장함
- ▶ 고교졸업자의 경우에도 고교 재학기간의 경기 실적 등으로 지원할 수 있도록 지원자격 기준을 설정할 것을 권장함
- ▶ 종목별 세부적인 지원자격 심사기준을 모집요강에 명시함
- ▶ 단체종목은 포지션별, 개인종목은 종목별 모집인원을 모집요강에 명시하여야 함

전형 방법

- ▶ 전형요소(학생부, 수능성적, 경기실적, 자격증, 면접·실기고사 등)별로 명확하고 상세한 평가기준을 수립하고 이를 공개하여 공정하고 투명하게 체육특기자를 선발하여야 함
 - 초·중·고 학생선수 학습권 보장제 도입·시행(최저학력보장제)에 따라 학생부 반영을 의무화하고 반영비율 및 평가기준을 모집요강에 명확히 공개하여야 함 (교과 성적 및 출석 반영 필수, 반영비율은 대학 자율 설정)
 - ※ 학생선수의 학습권 보장과 학교교육 과정의 정상적 운영을 위하여 「학교체육진흥법」 제11조 및 「학교체육진흥법 시행규칙」 제6조에 따라 초·중·고 학생선수의 학습권 보장제 도입
- ▶ 실적평가 시에는 정량적 평가기준을 사전에 마련하고 이를 모집요강에 상세하게 공개함을 권장함
- ▶ 공정한 학생선발을 위하여 경기실적 등 최대한 객관적인 요소를 위주로 평가하며, 면접 등 정성적 평가요소 및 비율은 최소화함(실기 운영 시 종목별 공동실기를 권장함)
- ▶ 실기평가 시 3인 이상의 평가위원이 참여하여야 함. 1인 이상의 타 대학교 교수가 평가위원으로 참여하여야 하며, 타 학과 교수 또는 입학사정관이 평가위원 또는 공정성 위원으로 참여하여야 함
- ▶ 면접평가 시 3인 이상의 평가위원이 참여하여야 함. 1인 이상의 타 대학교 교수가 평가위원으로 참여하여야 하며 타 학과 교수 또는 입학사정관이 평가위원으로 참여하여야 함. 또한 공정성 위원이 면접평가 시 참관하여야 함.
- ▶ 평가위원 구성 시 복수추천, 무작위 선정 방식 권장
- ▶ 경기 실적의 경우, 개인 종목뿐만 아니라 단체 종목 내 개인 경기실적의 반영비율을 확대하여 건전한 경쟁 환경을 조성함
- ▶ 해당 종목 특성 및 선수 현황, 모집단위의 특성 등을 종합적으로 고려하여 전형방법을 설정함으로써 대학이 필요로 하는 학생선수를 선발하도록 권장함
- ▶ 부정입학 학생선수에 대한 입학 취소 근거 규정을 학칙에 규정하여야 함



2023학년도 체육특기자 대입 준비사항

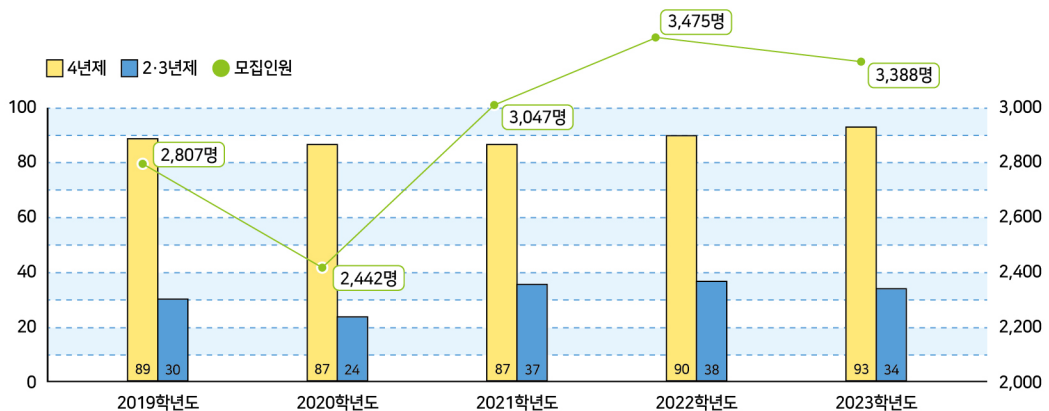
체육특기자 대입 준비사항 Check Point!

- Step1 희망 대학 대입 정보 확인** ▶ 종목별, 모집인원, 모집학과, 지원자격, 전형일정, 전형요소별 반영비율 등
- Step2 전형요소별 준비** ▶ 경기 및 수상실적, 학생기록부(교과 + 비교과), 면접, 실기시험 등
- Step3 수시 원서 접수** ▶ 최대 6개 대학 지원 가능

2023학년도(현 고3) 대학교 수시입학 주요 일정

구분	내용	
	4년제	2·3년제
원서 접수	2022. 09. 13.(화) ~ 17.(토) 중 3일 이상	1차: 2022. 09. 13.(화) ~ 10. 06.(목) 2차: 2022. 11. 07.(월) ~ 11. 21.(월)
전형기간	2022. 09. 18.(일) ~ 12. 14.(수) (88일)	
합격자 발표	2022. 12. 15.(목)까지	2022. 10. 07.(금) ~ 합격자 발표 전까지 자율
합격자 등록	2022. 12. 16.(금) ~ 19.(월) (4일)	2022. 12. 15.(목)까지
수시 미등록 총원 합격 통보 마감	2022. 12. 26.(월) (합격자 발표 18시까지) * 홈페이지 발표는 14시까지, 14~18시까지는 개별통보만 가능함	2022. 12. 16.(금) ~ 12. 19.(월) (4일)
수시 미등록 총원 등록 마감	2022. 12. 27.(화)	2022. 12. 28.(수)까지 * 합격자 발표 21시까지

체육특기자 특별전형 모집 현황(최근 5년)



* 4년제 및 2·3년제 대학 기준 / 모집인원 '미지정' 제외 / 출처 : KUSF 체육특기자대입포털

* 2023학년도 체육특기자 모집현황은 7~8월 중 각 대학 입학처 홈페이지 또는 KUSF 체육특기자대입포털을 통해 확인하실 수 있습니다.

체육특기자 대학입시 용어 정리



01 모집단위

대학에서 학생을 모집하는 단위를 말함. 주로 학과 단위로 모집을 하며, 학부단위나 계열별로 통합하여 모집하는 경우도 있음

02 전형요소

학생을 선발하기 위해 고려되는 요소를 말함
예) 학생부 교과, 비교과, (제출)서류평가성적, 면접평가성적, 수능성적, 논술고사성적, 외국어능력, 실기능력 등

03 전형방법

학생 선발 시 고려되는 전형자료, 전형요소, 반영비율, 선발단계 등 일련의 절차나 과정을 말함

04 정원 내 선발

대학이 허가된 입학정원 내에서 선발하는 전형을 말함

05 정원 외 선발

고등교육을 받을 기회를 균등하게 제공하기 위하여 소득·지역 등의 차이를 고려하여
고등교육법 시행령 제29조에 따라 대학에서 자율적으로 실시하는 전형을 말함
예) 농어촌학생 특별전형, 특성화고교 졸업자 특별전형, 재외국민과 외국인 특별전형 등

06 학생생활 기록부 (학생부)

학생의 기본 인적사항과 성적, 특별활동, 출결상황, 행동특성, 신체적 발달상황 등
학생의 학교생활에 대한 기록부로 담임교사가 작성한 학교생활기록부에는
교과영역과 비교과영역에 대한 상세평가가 기록됨
*교과영역은 각 과목 성적(내신성적), 비교과영역은 교내외 수상실적, 봉사활동, 특별활동, 자격증 등을 말함

07 최저학력 기준

대학이 제시하는 최저학력기준(고교 교과등급, 이수과목 성적 등)을 충족해야 최종 합격이 결정됨
*전형요소 성적이 뛰어나도 최저학력기준을 충족하지 못하면 불합격됨으로 유의

대학입시 용어 정리



08 수시모집

정시모집에 앞서 학생의 다양한 능력과 재능을 반영하여 신입생을 선발하는 방식을 말함.
수시모집에 합격하면 정시모집에 지원할 수 없고,
수시모집에 지원자가 미달된 모집단위의 경우 정시모집에서 선발하기도 함

09 정시모집

수시모집 이후 대학이 일정 기간을 정해 신입생을 모집하는 선발방식으로
수능 성적표가 배부된 후 모집 군(가군, 나군, 다군)을 나누어 신입생을 모집하는 것을 말함

10 추가모집

정시모집 이후 모집인원의 결원이 생긴 경우 추가적으로 실시하는 입학전형을 말함
* 추가모집을 하는 학교와 모집 규모는 유동적임으로 유의

11 일괄합산 · 단계별 · 혼합전형 수시모집

- **일괄합산전형**은 전형이 단계로 나누어지지 않고, 일괄적인 성적 처리를 통해 이루어지는 전형으로 지원자 전체 대상을 모든 전형요소(수능+학생부+논술·면접 등)의 점수를 합산한 총점을 내고 이 총점을 기준으로 정원의 100%를 일괄 선발하는 방식
- **단계별전형**은 입학전형 과정에서 여러 단계를 거쳐 합격자를 선발하는 전형으로 정해진 모집정원의 일정 배수를 1단계 조건을 적용해 선발하고, 다음 단계의 조건을 적용해 최종 모집정원을 선발하는 방식
- **혼합전형**은 일괄합산전형과 단계별전형을 혼용해 합격자를 선발하는 방식

12 경기실적 증명서

스포츠 종목에서
스포츠 경기, 대회 참가선수의 경기실적을 증명하는 문서로
대한체육회에 선수등록을 마친 선수가
대한체육회 승인 대회에 참가한 경기실적을
대한체육회 인터넷 경기실적발급시스템에서 발급한 문서를 의미함.
해당 증명서는 체육특기자 대입시 체육분야 특기 관련
경기 대회 참여 경력이나 성적(입·수상실적) 증명을 위해 활용함



대한체육회
스포츠지원포털

체육특기자 대학입시 전형요강 활용법



아래 체육특기자 대입전형요강은 매년 KUSF에서 발간하는 체육특기자 대입전형요강을 토대로 한 예시(안)입니다. 본 확인 방법을 참고하시어 체육특기자 대입전형요강을 확인하시고, 희망 대학의 세부내용은 반드시 대학별 모집요강을 확인 바랍니다.



KUSF 대학교

본교 서울 / 4년제 / 사립

서울특별시 송파구 올림픽로 424(방이동 88) 올림픽공원 내 테니스경기장
TEL : 02-707-3767 | FAX : 02-707-3766

체육특기자 특별전형

전형 유형	원서접수		대학별 고사일정 ¹⁾				합격자 발표일	합격자 등록일
	인터넷	창구 ²⁾	논술	면접 구술	인·적성	실기		
체육 특기자	2022. 9. 24. ~ 2022. 10. 14.	-	-	2022. 10. 19.	-	-	2022. 11. 03.	2022. 12. 28. ~ 2022. 12. 30.

2021학년도에의 경우, 코로나-19로 인해 학사일정이 연기됨에 따라 변경되었습니다.

이와 같이 예외적으로 변동되는 경우도 있으니 수시 원서접수 전까지

희망 대학 전형일정을 수시로 확인 바랍니다.

※ 2·3년제의 경우 1, 2차로 나눠서 접수 기간을 달리하여 모집하는 경우가 있으니 대학별 모집요강을 확인 바랍니다.

1) 대학별 고사일정

대학별 고사에는 논술, 면접, 인·적성, 실기 등이 있습니다. 희망 대학에서 실시하는 고사 및 일정을 확인해 주시기 바랍니다.

2) 창구

원서접수 방법으로 인터넷(전자우편)과 창구(직접 방문 제출) 등이 있습니다. 희망 대학의 방법을 확인하여 정해진 기간 내 접수하시기 바랍니다.

3) 최저학력

먼저 희망 대학의 최저학력기준 여부를 확인하신 후, 최저학력기준이 있을 경우, 최저학력 평가요소가 학생부 또는 수능 등으로 학교마다 다를 수 있기 때문에 반드시 희망 대학의 모집 요강 세부내용을 살펴봐야 합니다. 더불어, 최저학력기준을 미충족시 최종합격이 불가함으로 유의하시기 바랍니다.

4) 서류

서류란은 상장 평가, 입상실적, 경기실적, 특기 실적, 서류평가, 서류심사, 서류 성적, 수상실적중 하나가 포함되어 있는 항목으로 %로 표기됩니다.

예시(안)에서는 전형요소 중 학생부 30%와 경기실적 70%를 반영하고 있습니다.

모집인원 및 전형방법

학과명	전형 유형	모집 인원	최저 학력 ³⁾	반영비율(전형요소별)						기타 내용
				학생부	경기실적	수능	면접	실기	서류 ⁴⁾	
스포츠 과학과	체육 특기자	15	없음	30%	70%	-	-	-	-	-
		25	없음							

소속될 학과명과 학과별 모집인원 확인이 가능합니다. 평가 기준이 되는 전형요소에는 학생부, 경기실적, 수능, 면접, 실기, 서류 등이 있으며 전형요소별 세부내용은 해당 대학의 모집 요강을 확인 바랍니다.

체육특기자 대학입시 전형요강 활용법

종목별 모집인원

학과명	전형유형	종목	성별	인원	세부내용(포지션)
스포츠 과학과	체육 특기자	농구	남/ 여/ 남·여/	15	가드 7명, 포워드 6명, 센터 2명
			미지정	25	-

희망 대학에서 본인 종목을 모집하는지, 어떤 포지션과 성별을 선발예정인지 반드시 확인 바랍니다.

• 핵심 포인트 : 종목, 세부내용, 지원자격을 가장 우선하여 확인 바랍니다.

• 미지정은 해당 대학의 모집 요강에 별도로 구분 되지않은 것으로 '미지정'으로 표시해두었습니다. 자세한 내용은 희망 대학의 입학처에 문의해 주시기 바랍니다.

지원자격

학과명	지원자격
체육 특기자	<p>국내 고등학교 졸업(예정)자로 통산 3학기 이상의 교과 성적을 산출할 수 있는 자 중 해당 종목의 기준 중 하나를 충족하는 자</p> <ul style="list-style-type: none"> • 본교에서 정한 전국규모의 대회에서 8강 이내 입상팀 선수 • 스포츠관련 자격증 1개 이상 소지자, 대한체육회에 선수 등록된 자

지원자격은 공통 지원자격과 종목별 지원자격이 있습니다. 해당 지원자격은 대학별, 종목별로 다르므로 반드시 희망 대학 모집요강을 확인 바랍니다.

내신반영방법

○ 학생부 / 학년별 / 요소별 반영비율

전형 유형	학과	학년별 반영비율					내신 요소별 반영비율					
		학년 공통	공통 비율	1학년	2학년	3학년	교과	출결	창의적 재량활동	특별 활동	체험 활동	기타
체육특기자	스포츠과학과	전학년공통	100%	-	-	-	80%	20%	-	-	-	-
	체육교육과	학년별 비율	-	30%	30%	40%	80%	10%	-	-	-	10%

2020학년도부터는 체육특기자 특별전형 모집 시 학생부 반영이 의무화되었습니다. 학생부 내 교과 성적 및 출석이 필수로 반영되며, 반영비율은 대학 자율임으로 희망 대학 모집요강을 확인 바랍니다.

※ 학생부는 크게 교과성적과 비교과 성적으로 구분되며 교과는 교과별 성적, 비교과는 출석, 봉사활동, 수상실적 등이 있습니다.

○ 학년별 성적반영 과목

전형유형	학과	학년별 성적반영 과목		
		1학년(30%)	2학년(30%)	3학년(40%)
체육특기자	스포츠과학과	지정 교과 1과목[국어] 최고 성적 1과목	최고 성적 2과목	최고 성적 2과목

교과 과목 중에서도 전 과목을 반영하는 경우와 성적반영 과목을 지정해서 반영하는 경우가 있으므로 희망 대학 모집요강을 확인 바랍니다.

• 예시(안)에서는 학생부 중 교과반영비율은 총 80%으로 40%인 3학년이 가장 높으며 1, 2 학년은 30%으로 같은 비율을 반영하고 있습니다. 반영비율이 가장 높은 3학년 교과성적 관리가 중요함을 뜻하며, 비교과 성적 중에는 출석을 20% 반영하고 있습니다.

• 기타에는 창의적 재량활동, 특별활동, 체험활동 외적인 요소가 포함됩니다.

동점자 처리기준

전형유형	학과	1순위	2순위	3순위	4순위	5순위
체육 특기자	스포츠 과학과	전체 등급비율	지정과목 등급비율	3학년 등급비율	2학년 등급비율	1학년 등급비율

동점자 발생 시, 대학에서는 동점자 처리기준을 공개하고 있으니
희망 대학의 모집요강을 확인 바랍니다.

예시(안)에서는 동점자가 발생할 경우, 1순위는 전체
등급의 비율로 1차적으로 판단하며 이후 동점자는
내신반영 지정과목의 등급으로 평가하며, 3차적으로
1, 2, 3학년 중 3학년 등급비율 순부터 동점자를 처리
합니다.

제출서류

입학원서, 학교생활기록부, 경기(입상)실적증명서 등

※ 대학별, 종목별 제출서류는 상이할 수 있으므로 희망 대학의 모집요강을 통해
확인하시기 바랍니다.

체육특기자 특별전형 제출서류는 대학별, 전형별, 종목별로 상이합니다.
체육특기자 특별전형으로 지원하고자 하는 대학의 모집공고를 꼼꼼히 확인하시고,
제출서류를 빠짐없이 제출하시기 바랍니다. (제출서류 누락 시 접수 불가)

※ 대학은 체육특기자 특별전형을 시행함에 있어 균등한 기회 제공을 저해하는 제출서류
는 불인정하고 있습니다.

예) 불인정 제출서류 : 학교장 추천, 진학하고자 하는 대학의 대표자 승낙의사 등이
포함된 부정입학에 활용될 수 있는 지원서류

경기실적증명서의 경우, 대한체육회 인터넷 경기실
적발급시스템 또는 해당 종목 협회에서 발급받을 수
있습니다. 발급된 경기실적증명서는 다른 제출서류와
함께 지원 대학의 해당 전형 담당자 또는 담당 부서로
제출하시면 됩니다.

기타전형자료

인정되는 입상 범위

- 권위 있는 대회로 인정된 대회에서의 입상 범위는 수상의 명칭에 관계없이 최고위 입상을
1위로 인정하여 3위 (경기 규정상 인정하는 공동 3위 포함) 이상만 인정함.
또한, 단체경기 종목의 개인 특별상 수상자를 포함함

구분	등위	개인전			단체전		
		심사년도(2022)	심사년도(2021)	심사년도(2020)	심사년도(2022)	심사년도(2021)	심사년도(2020)
OO대회	1	500	490	480	490	480	470
	2	490	480	470	480	470	460
	3	480	470	460	470	460	450

기타전형자료에서는 대회 인정범위 및 배점 기준표 공개하는 경우가 있으나 대학별로 상이하므로
경기실적 평가기준 및 종목별 인정대회 등의 세부내용은 대학별 모집요강을 확인하시기 바랍니다.

체육특기자 대입포털 활용법

← → info.kusf.or.kr ★

NAVER

체육특기자대입포털

최근검색어

전체삭제

- ① 체육특기자 특별전형정보(2016학년도~)
- ② 체육특기자 특별전형 대학별, 종목별, 전형별 검색 가능
- ③ 일반 체육 관련 학과 전형 검색 가능

도움말

자동저장 끄기

종목별 검색

바로가기 >



대학별 검색

바로가기 >



전형별 검색

바로가기 >



대입 주요일정

바로가기 >



대입상담

바로가기 >



체육특기자 입시 정보 검색

종목별

대학별

♡ 많이 찾는 종목 TOP5

학년도 2023

종목

인정대회

지역

지원자격

지원자격을 입력해주세요(예. 전국대회, 4강, 16강)

검색



TIP

체육특기자대입포털 활용

* 8월 중순 업로드 예정

▶ 2023학년도 전국대학 체육특기자 대입전형요강을 받아보고 직접 비교분석해본다.

체육특기자 대입전형

체육특기자 종목별 검색

체육특기자 대학별 검색

체육특기자 전형별 검색

대표종목 or 대학명 or 전형별 or 인정대회별 ▼

검색어를 입력해주세요.

검색

▶ 손쉽게 나에게 맞는 체육특기자 선발 대학을 찾는다.

2023학년도



KUSF 대학교 [본교] | 서울 | 4년제 | 사립

- 주소 : 서울특별시 송파구 올림픽로 424(방이동 88) 올림픽공원 내 테니스경기장
- 전화 : 02-707-3767

[홈페이지 >](#)
[입시홈페이지 >](#)
관심대학으로 등록합니다.

관심대학으로 등록하면 마이페이지에서 빠르게 조회 할 수 있습니다.



모집요강

모집학년도	수시모집요강	체육특기자 대입전형 요강	기타전형 대입전형 요강
2023학년도			

대학의 **모집요강**을 다운로드 합니다.

수시모집요강, 체육특기자 대입전형 요강을 제공합니다.

특기자 종목별 모집인원

종목	학과	전형명	전형방법	인원	전형보기
야구	체육교육과	체육특기자전형	경기실적 : 50 학생부 : 20 면접 : 30	8	
육상	체육교육과	체육특기자전형	경기실적 : 50 학생부 : 20 면접 : 30	5	
테니스	체육교육과	체육특기자전형	경기실적 : 50 학생부 : 20 면접 : 30	3	
수영	체육교육과	체육특기자전형	경기실적 : 50 학생부 : 20 면접 : 30	3	

특기자 종목별 모집인원 목록에서 '**전형보기**'를 클릭합니다.
선택한 학과의 전형 상세 페이지로 이동합니다.**TIP****희망 대학의 체육특기자 대학입시 정보 확인 방법**

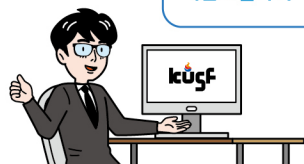
1

KUSF 체육특기자
대입포털사이트를 확인한다.

2

KUSF 체육특기자
대입설명회에 참석한다.

3

각 대학(입학처, 홈페이지 등)에
직접 확인한다.

**
체육특기자대입포털을 통해
희망대학의 입시요강 영상을 확인하고
1:1 전화 상담을 신청한다.

*
해당 입학처에
직접 문의전화도 가능합니다

사전 스카우트 & 리크루팅



사전 스카우트

체육특기자 모집 기간 또는
체육특기자 최종 합격 전에
**특정 학생선수의 합격을
미리 정해두는 것**



리크루팅

대학이 **예비 학생선수를 입학시킬 목적으로**
해당 예비 학생선수를 관찰하고 입학 관련 사항을
제안하기 위하여 **접촉하는 과정 및 활동**
(각종 경제적 이익 제공 및 약속 불가)



KUSF 대학스포츠 운영규정 운영세칙 제42조

(예비 학생선수 접촉 시 제안사항)

- ▶ 대학 측은 예비 학생선수 측에게 대학 입시 전형 안내, 운동부 운영현황, 운영계획, 시설 현황, 학생선수에 대한 일반적 지원사항 등을 안내할 수 있다.
- ▶ 대학 측은 예비 학생선수 측에게 **재정지원 내지 편익 제공을 안내하거나 약속할 수 없고, 예비 학생선수 측도 이에 대한 제안이나 약속을 요구할 수 없다.**



「부정입학을 위해 실적증명서를 조작한 경우」 형법 제231조 (사문서 등의 위조·변조)

사문서 등의 위조·변조죄에 해당하며,
처벌규정은 5년 이하의 징역 또는 1천만원 이하의 벌금형에 처해짐



「대학입시 목적으로 금품을 제공한 경우」

형법·형사상 수뢰죄에 해당되며, 처벌규정은 5년 이하의 징역 또는 10년 이하의 자격정지형을 받게 됨.
국민체육진흥법에서 금지행위 위반에 해당되어 7년 이하의 징역 또는 7천만 원 이하의 벌금형
혹은 5년 이하의 징역 또는 5천만원 이하의 벌금형에 처해짐

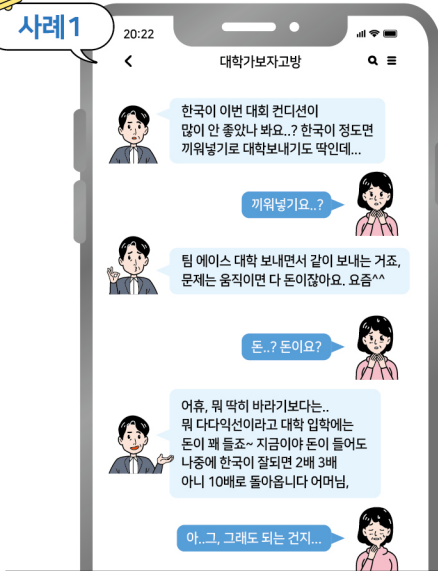


체육특기자 리크루팅 예시

- Q.** OO대학교와 △△고등학교가 연습 경기 후 □□감독이 △△고등학교 예비 학생선수에게 OO대학교 입시전형을 설명하고 운동부 운영 현황, 운동 시설 등 일반적 사항을 안내했다.
- A.** 대학 측이 예비 학생선수를 입학시킬 목적으로 예비 학생선수를 만나(접촉하여) 대학 입시전형 안내, 대학 운동 시설, 운동부 운영 현황, 운영 계획 등 학생선수에 대한 **일반적 지원 사항 등을 안내**하는 것은 리크루팅 활동입니다.
대학 측은 **재정 지원 내지 편익 제공 안내 및 약속할 수 없고**, 예비 학생선수 측 또한 이에 대한 제안이나 약속을 할 수 없습니다.

1
2

사례1



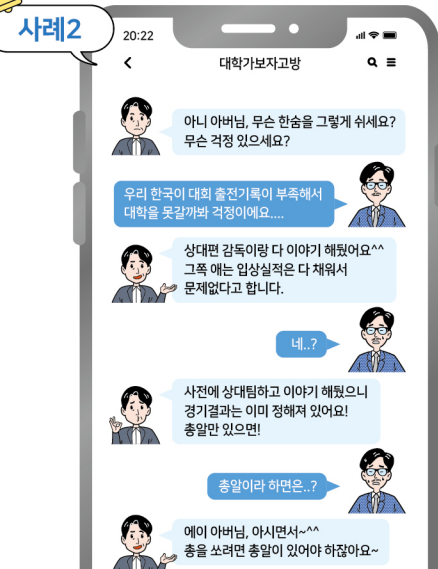
안 됩니다!

부정입학 사례로
각종 경제적
이익 제공 및 약속은
절대 불가합니다



대학 입학을 목적으로 금품을 제공한 행위는
국민체육진흥법상 금지행위 위반에 해당하며,
형법상 수뢰죄에 해당되어
처벌 규정은 5년 이하의 징역 또는
10년 이하의 자격정지형을 받게 됩니다.

사례2



큰일 날 소리!

대학에 입학하기 위해
체육특기자 경기
실적증명서 및 제출서류
위조는 불가합니다



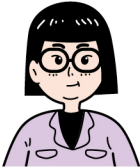
경기결과 또는 과정에 개입하여 승부를 조작하는 행위는
국민체육진흥법상 금지행위 위반에 해당하며,
조작된 경기 결과를 타 기관(대학 등)에 제출하여
임용(입학) 증빙자료로 활용하는 경우
형사상 공(사)문서위조죄 및 업무방해죄에 해당합니다.



info.kusf.or.kr



체육특기자 전형은
무조건 수시전형으로 지원해야 하나요?



체육특기자 전형을 무조건 수시전형으로 뽑는 것은 아니나, 대부분 수시 전형으로 선발합니다. **체육특기자대입포털**에서는 체육특기자 수시전형을 확인하실 수 있으며, **대입정보포털 어디가**에서는 전체 전형 정보를 확인하실 수 있습니다.

체육특기자
대입포털



전국 체육특기자 대학입시 정보를
전형별, 대학별, 종목별로 확인할 수 있는 사이트

대입정보포털
어디가



대학별 주요(입시)정보를
한눈에 볼 수 있도록 제공하는 사이트

수시와 정시의 차이가 무엇인가요?
수시에 합격했는데, 포기하고 정시에 지원할 수 있나요?



기본적으로 '수시'와 '정시'는 전형을 실시하는 방식에 따른 분류입니다.
'수시'는 9월 초 접수하고, 총 6번의 기회가 주어지며, '정시'는 12월 말 접수하며,
총 3번의 기회가 주어집니다. '추가모집'은 정시 이후 이루어집니다.
수시모집 합격자는 등록 여부와 상관없이 정시 및 추가모집에 지원할 수 없습니다.

수시는 6개 전형을 지원해야 하나요? 수시 6개 전형에 지원했는데
다 불합격했어요, 어떻게 해야 하나요?



수시 모집 대학 지원 시, 전형 기간이 같아도 최대 6개 전형까지 복수지원이 가능합니다.
(해당 대학에서 금지하고 있지 않을 경우, 동일 대학 내 복수 지원 가능함)
수시에 불합격한 경우, 정시 전형 최대 3회에 지원할 수 있습니다. 정시 전형은
대입정보포털 어디가 및 대학 입학처 홈페이지 내 정시 모집 요강에서 확인하실 수 있습니다.

체육특기자 대입 질의 모음 TOP10

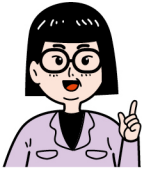




info.kusf.or.kr



체육특기자 특별전형에 지원할 때도 학생성적이 무조건 필요한가요?



2020학년도부터 체육특기자 특별전형 모집 시 학생부 반영이 의무화 되었습니다. 체육특기자 전형 시 교과 성적 및 출석이 필수로 반영되며, 반영 비율은 각 대학 자율입니다.

단체종목 선수인데, 팀 수상실적이 없는데 대학 지원을 할 수 있나요?



단체종목 팀 수상실적이 없더라도 대학별 모집 전형의 자격요건 또는 지원자격에 맞춰 지원할 수 있습니다.

실기평가가 있는 대학의 경우, 실기평가 시 부상 중인 경우 대체 평가방법이 있나요?



대부분 실기평가 대체 방법은 없으며, 실기평가 불참 시 불합격 처리됩니다.

각 학년별 경기실적 반영 비율과 고3 경기실적 성적의 반영 비율이 궁금합니다. 더불어, 고3 때 부상으로 경기실적이 없는데 이럴 경우 어떻게 준비해야 하는지 궁금합니다.



경기실적 반영 비율은 대학별로 상이합니다. 고3 때 경기실적이 없더라도 고1, 고2 경기실적 성적이 반영되는 경우가 있으므로 대학별 모집요강을 확인 바랍니다.

잊지 마세요! 세부내용은 반드시 희망대학의 모집요강을 통해 확인해주세요!

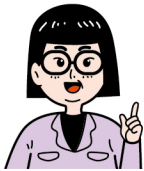




info.kusf.or.kr



2021학년도도의 경우, 코로나19로 경기일정 취소 등 대학별 모집요강에도 변경사항이 있었는데 만약 올해도 그런 상황이 올 수도 있을까요?
변경된다면 변경사항은 어디서 확인이 가능한가요?



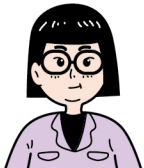
대학입학전형시행계획은 수험생이 예측가능할 수 있도록 사전예고한 전형요소 등의 변경이 원칙적으로 불가하나, 2021학년도도의 경우 코로나19로 인하여 부득이하게 변경이 필요한 경우 수험생의 유불리 발생을 최소화하여 변경이 허용되었습니다.
2023학년도 또한 변경사항 발생 시, 각 대학에서는 입학처 홈페이지에 변경된 최종 모집요강을 게시하오니 반드시 확인바랍니다.

OO대학교 관계자가 장학금을 준다면, 지원만 하면 합격이라며 지원하라고 합니다. 이것도 사전 스카우트에 해당되나요?



체육특기자 모집 기간 전, 또는 모집 과정에서 특정 학생선수의 합격을 미리 정해두거나, 체육특기자 선발을 위해 대학 관계자(대학교수, 교직원, 지도자, 동문 등)가 예비학생선수 측(학생선수, 학부모, 지도자 등)과 접촉하여 예비 학생선수 측에 각종 경제적 이익 제공 또는 합격을 약속하는 것은 체육특기자 사전 스카우트에 해당됩니다.

감독님이 우리 팀 에이스인 △△선배랑 우리 팀에서 경기 실적이 가장 안 좋은 □□선배를 ○○ 대학교에 '끼워팔기'로 같이 보내기로 했다던데, 이게 사전 스카우트 인가요?



'끼워팔기'는 경기실적이 뛰어난 선수의 입학 조건으로 경기 실적이 부진한 선수를 같이 입학시키는 가장 대표적인 사전 스카우트 관행입니다. '끼워팔기' 과정에서 주로 금품거래가 이루어지는데, 이는 현행법상 명백한 불법입니다.

잊지 마세요! 세부내용은 반드시 희망대학의 모집요강을 통해 확인해주세요!





한국대학교스포츠협의회(KUSF)는 대학운동부를 운영하는 대학의 협의체로서
대학교스포츠 현안에 대한 자율적인 협의·연구·조정을 통해 **대학교스포츠의 건전한 육성을 도모**하고자 설립됐습니다.

창립총회_2010. 6. 8. / 문화체육관광부 허가_2010. 7. 16.

한국대학교스포츠협의회(KUSF)는 2010년 6월 8일 설립 이래 대학운동부를 운영하는 전국 126개 회원대학과 더불어
대한민국 스포츠의 중심축인 대학교스포츠의 밝은 내일을 만들어가고 있습니다.

설립 목적

- 대학교스포츠 방침 심의·결정
- 대학교스포츠 규정 집행·감독
- 대학교스포츠 제도 연구·협의·조정
- 대학교스포츠 권익 증진
- 대학교스포츠 국내외 스포츠 행사 지원
- 대학 학생선수들의 스포츠맨십과 아마추어리즘 고양
- 대학 학생선수의 학습권 보장을 위한 연구·지원
- 대학 학생선수의 경기력 향상을 위한 연구·지원
- 대학 학생선수의 대학교스포츠 활동 지원을 통해 지·덕·체의 건전한 리더십을 함양한 전인적 스포츠 인재로 양성

주요 사업

대학운동부 평가 및 지원	대학운동부 교육 강화	학생선수 선발 정상화
2022년 72억 지원 (118개 대학 473개 운동부)	대학운동부 학생선수 교육 대학운동부 지도자 직무교육	체육특기자 정책 제언, 체육특기자 대입포털, 설명회
학생선수 학사관리 정상화	대학교스포츠 국제교류	대학교스포츠 인권 증진
C°규정, 학사관리지원(두드림), 진천선수촌 이동수업	미국, 일본, 영국 등 각국 대학교스포츠 유관기관 교류	대학교스포츠 인권 증진 캠페인, 인권 실태조사 및 콘텐츠 제작
대학교스포츠 통합마케팅 및 홍보	KUSF 대학교스포츠 U-리그	KUSF 클럽챔피언십
KUSF U-스포츠마케팅 러너, KUSF 대학생 기자단, 대학교스포츠 콘텐츠 제작 및 홍보	농구(남/여), 배구(남/여), 아이스하키, 야구, 축구, 소프트테니스	농구, 배구, 야구, 축구, 3×3 농구

한국대학스포츠협의회(KUSF) 회원대학

 가천대학교	 나사렛대학교	 서울대학교	 전북대학교
 가톨릭관동대학교	 남부대학교	 선문대학교	 전주기전대학
 강동대학교	 단국대학교	 성결대학교	 전주대학교
 강릉영동대학교	 대구과학대학교	 성균관대학교	 전주비전대학교
 강릉원주대학교	 대구대학교	 세경대학교	 제주대학교
 강서대학교	 대구예술대학교	 세종대학교	 조선대학교
 강원대학교	 대덕대학교	 세한대학교	 조선이공대학교
 강원도립대학교	 대전대학교	 송원대학교	 중부대학교
 건국대학교	 동강대학교	 송호대학교	 중앙대학교
 경기대학교	 동국대학교	 수원대학교	 중원대학교
 경남대학교	 동명대학교	 순천대학교	 창원대학교
 경동대학교	 동서대학교	 순천향대학교	 청주대학교
 경북대학교	 동신대학교	 송실대학교	 초당대학교
 경북전문대학교	 동아대학교	 신성대학교	 충남대학교
 경상국립대학교	 동양대학교	 아주대학교	 충북대학교
 경성대학교	 동원과학기술대학교	 안동과학대학교	 충북보건과학대학교
 경운대학교	 동의과학대학교	 안동대학교	 한경대학교
 KIU 경일대학교	 동의대학교	 여주대학교	 한국골프대학교
 경희대학교	 디지털서울문화예술대학교	 연세대학교	 한국교통대학교
 계명대학교	 마산대학교	 영남대학교	 한국체육대학교
 계명문화대학교	 명지대학교	 영산대학교	 한국해양대학교
 고려대학교	 목원대학교	 용인대학교	 한남대학교
 고신대학교	 목포과학대학교	 용인예술과학대학교	 한라대학교
 공주대학교	 목포대학교	 우석대학교	 한림대학교
 광운대학교	 문경대학교	 울산과학대학교	 한양대학교
 광주대학교	 배재대학교	 울산대학교	 한일장신대학교
 광주여자대학교	 백석대학교	 원광대학교	 호남대학교
 구미대학교	 부산대학교	 위덕대학교	 호서대학교
 KMU 국민대학교	 부산외국어대학교	 인제대학교	 호원대학교
 군산대학교	 사이버한국외국어대학교	 인천대학교	 홍익대학교
 군장대학교	 상명대학교	 인하대학교	
 김해대학교	 상지대학교	 전남과학대학교	

※ 2022. 7. 기준, 126개 회원대학

최신
입시정보

체육특기자전형? 오히려 좋아! 2023 학년도 **체육특기자** **대입포털**

1

전국 체육특기자 대학입시정보 총집합!

2

대학, 종목, 전형, 인정대회 기반
다양한 검색 서비스 제공

3

체육특기자 관련 주요 정보 안내

- 체육특기자 대입설명회
- 체육특기자 대입전형요강
- 체육특기자 인식 통계 등

체육특기자대입포털



info.kusf.or.kr



포털에서
한 번에

**KUSF가 공정하고 투명한
체육특기자 입시 문화를 만들어 나가겠습니다**



2023학년도 체육특기자 대학입시 핵심가이드